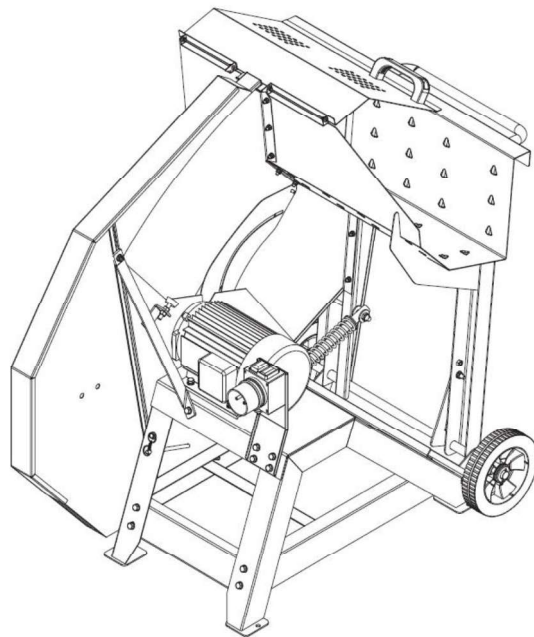


ECO LINE



Brennholz-Wippkreissäge BEDIENUNGSANLEITUNG

MODELLNUMMER: 65665

SERIENNUMMER:

Modell- sowie Seriennummer finden Sie auf dem Typenschild. Vermerken Sie diese an einem sicheren Ort für die Zukunft.

Zu Ihrer Sicherheit

Lesen und verstehen Sie die Bedienungsanleitung vor dem Arbeiten
mit der Maschine

Inhaltsverzeichnis

- Einleitung
- Sicherheitshinweise
- Lieferumfang
- Montage
- Bedienung
- Wartung
- Problembehandlung

Einleitung

Ihre neue ECO LINE Wippkreissäge wird Ihre Erwartungen übertreffen. Sie wird nach strengen Qualitätsstandards produziert und überzeugt durch einfache und sichere Handhabung. Mit geringem Serviceaufwand werden Sie an dieser Maschine lange Freude haben.



Lesen Sie sorgsam die Bedienungsanleitung, vor Gebrauch der Maschine. Legen Sie ein besonderes Augenmerk auf die Hinweise und Warnungen.

Anwendung

Das Modell ist für die Anwendung in einem Temperaturbereich von + 5°C – 40°C und einer Höhenlage von maximal 1000 m über dem Meeresspiegel konzipiert. Die Luftfeuchtigkeit bei 40°C sollte 50% nicht überschreiten. Die Lagerung sowie der Transport der Maschine kann in einer Umgebungstemperatur von - 25°C bis + 55°C erfolgen.

Technische Daten

Modellnummer	65665	
Elektromotor	400V AC 3P+N+PE 50Hz	
Relative Einschaltdauer	5000W S2 15min*	
Kurzschlussfestigkeit	1 kA	
Sicherheitskategorie	IP54	
Sägeblattgröße	Ø700 x Ø30 mm	
Anzahl Sägezähne	64	
Schnittgröße	Durchmesser	250 mm
	Länge	300-1000 mm
Sägeblattgeschwindigkeit	1400 /min	
Gewicht	92.5 kg	
Schallemission	96 db (A) k=4 db (A)	
Schalldruck	101 db (A) k=4 db (A)	
Schallleistungspegel	115 db (A) k=4 db (A)	

* S2 15 Minuten Kurzzeitbelastung:

Nach einer Dauerbelastung von 15 Minuten stoppt die Kreissäge, bis sich die Temperatur der Maschine auf etwa 2 Grad der Raumtemperatur angenähert hat.

Die genannten Zahlen sind reine Emissionswerte und keine relevanten Sicherheitswerte. Trotz Zusammenhang von Emissions- und Belastungslevel kann nicht darauf geschlossen werden, dass keine weiteren Vorkehrungen notwendig sind. Faktoren die dies beeinflussen, wie die Arbeitsumgebung und andere Geräuschquellen zum Beispiel weitere laufende Maschinen müssen berücksichtigt werden. Die Richtlinien hierfür variieren zwischen den Ländern. Die Informationen ermöglichen dem Anwender eine bessere Einschätzung der Maschine und der möglichen Risiken.

Elektrische Voraussetzung

Verbinden Sie den 3 Phasen 400 Volt / 50 Hz Motor nur mit einer Standardsteckdose 400V $\pm 10\%$ / 50 Hz $\pm 1\%$, die über ausreichende Schutzvorrichtungen gegen Über- und Unterspannung, Überstrom sowie einen Fehlerstromschutzschalter besitzt (max. Fehlerstrom: 0,03A). Der Hauptanschluss sowie das Verlängerungskabel muss 5 Litzen aufweisen = 3P + N + PE (3/N/PE). Der Hauptanschluss muss zudem eine 16A Sicherung aufweisen. Ein Verlängerungskabel muss das Kennzeichen H 07 RN aufweisen und somit EN60245 entsprechen.

Ökologisches



Recyceln Sie Materialien, wie Verpackungen, statt diese zu verschwenden. Achten Sie dabei auf die getrennte Entsorgung.

Symbolik

An mehreren Stellen der Maschine können Sie Symbole erkennen, unter anderem auf dem Typenschild. Diese sind wichtig für relevante Informationen und die korrekte Verwendung des Produktes. Im Folgenden finden Sie die Erklärung:



Lesen Sie aufmerksam die Bedienungsanleitung



Achtung! Tragen Sie einen Gehörschutz. Laute Geräusche können einen Hörschaden verursachen.



Achtung! Tragen Sie eine Schutzbrille. Funken, Splitter und Späne können Verletzungen am Auge hervorrufen.



Tragen Sie Sicherheitshandschuhe



Tragen Sie Sicherheitsschuhe



Tragen Sie Sicherheitskleidung



Achtung! Tragen Sie eine Atemmaske. Gesundheitsschädlicher Staub kann bei dem Arbeiten mit Holz entstehen. Sägen Sie niemals Material, das Asbest enthält.



Es ist verboten Schutzvorrichtungen zu manipulieren oder zu demontieren.



Achtung! Verletzungsgefahr! Halten Sie Ihre Hände fern des Sägeblatts.



Trennen Sie die Verbindung vor einer Reparatur, Wartung oder Säuberung der Wippkreissäge.



Halten Sie Kinder und andere Personen fern von der Maschine.

Sicherheit

Generelle Sicherheitsregeln

Lernen Sie die Maschine kennen

Lesen und verstehen Sie die Bedienungsanleitung inklusive aller Aufkleber der Maschine. Beachten Sie den Anwendungsbereich, die Beschränkungen, sowie die möglichen Gefahrenquellen.

Drogen, Alkohol und Medikamente

Arbeiten Sie nicht mit der Maschine unter dem Einfluss von Drogen, Alkohol oder Medikamenten, die das sichere Arbeiten beeinflussen können.

Vermeiden Sie gefährliche Situationen

Arbeiten Sie nur auf trockenem, rutschfestem Untergrund. Verwenden Sie die Wippkreissäge niemals auf nassem, öligem oder vereistem Boden. Die Arbeitsumgebung muss frei von Gras, Büschen und Gestrüpp sein. Arbeiten Sie mit genug Freiraum um aufmerksam bleiben zu können und auf Gefahren zu reagieren. Halten Sie den Arbeitsbereich immer sauber und beleuchten Sie ihn ausreichend. Unaufgeräumte Arbeitsbereiche bergen Gefahren. Um ein stolpern zu vermeiden, lassen Sie keine Werkzeuge oder ähnliches auf dem Boden liegen. Setzen Sie die Wippkreissäge keiner Nässe, Regen oder starker Luftfeuchtigkeit aus. Nutzen Sie die Maschine nicht in Umgebungen in denen Gase von Farben oder anderen entzündlichen Flüssigkeiten zu einem Risiko führen können.

Inspizieren Sie Ihre Säge

Überprüfen Sie vor Gebrauch Säge. Halten Sie die Schutzvorrichtungen funktionstüchtig. Nutzen Sie nur ein scharfes Sägeblatt. Nutzen Sie nur der Richtlinie EN847-1:2005 entsprechend hergestellte Sägeblätter. Räumen Sie die Werkzeuge vor dem Benutzen der Säge,

nach einer Reparatur oder Inspektion wieder beiseite. Ersetzen Sie beschädigte oder verbogene Teile. Kontrollieren Sie, ob alle Schrauben und Muttern entsprechend festgezogen sind. Nutzen Sie die Kreissäge niemals, wenn Reparaturen notwendig sind oder Sie sich in einem schlechten Zustand befindet.

Tragen Sie angemessene Arbeitskleidung

Tragen Sie keine unpassende Kleidung. Legen Sie Schmuck, Armbanduhren, Ringe etc. ab. Tragen Sie zu Ihrer eigenen Sicherheit geeignete Arbeitshandschuhe und rutschfeste Schuhe. Binden Sie langes Haar zusammen und verstecken Sie es unter einem angemessenen Haarschutz, damit es sich nicht in der Kreissäge verfängt.

Schützen Sie Ihre Augen und Ihr Gesicht

Ihre Augen sind durch umherfliegende Holzstücke und Späne gefährdet - Schwere Augenverletzungen sind die Folge. Tragen Sie daher immer eine Schutzbrille während der Arbeit. Gewöhnliche Brillen bieten nicht ausreichend Schutz. Nutzen Sie zusätzlich eine Maske oder einen zusätzlichen Schutz, wenn die Umgebung staubig ist.

Verlängerungskabel

Der unsachgemäße Gebrauch von Verlängerungskabel kann die Säge beschädigen. Der Motor kann dadurch überhitzen. Stellen Sie sicher, dass das verwendete Verlängerungskabel nicht länger als 10 m und im Querschnitt nicht kleiner als 2,5 mm² ist, um einen gleichmäßigen und ausreichenden Stromfluss zum Motor sicherzustellen. Der Gebrauch von nicht ausreichend isolierten Stromkabeln ist strengstens untersagt. Alle Kabel müssen für die Arbeit im Freien besonders geschützt und geeignet sein.

Vermeiden Sie Stromschläge

Stellen Sie sicher, dass der Stromkreis gesichert ist und mit der Stromquelle, Spannung und Motorfrequenz übereinstimmt. Überprüfen Sie zudem, ob eine ausreichende Erdung

vorhanden ist. Verhindern Sie jeglichen Körperkontakt mit geerdeten Flächen. Öffnen Sie niemals den Schaltkasten des Motors. Sollte dies jemals notwendig sein, lassen Sie es nur von einem ausgebildeten Elektriker durchführen.

Kinder und unbefugte Personen fernhalten

Die Wippkreissäge darf immer nur von einer Person betätigt werden. Andere Personen sollten immer fern von dem Arbeitsbereich bleiben, vor allem dann, wenn die Säge in Betrieb ist. Greifen Sie niemals auf die Hilfe von anderen Personen zurück, um ein eingeklemmtes Holzstück aus der Kreissäge zu befreien! Es dürfen keine Personen unter 16 Jahren mit der Maschine arbeiten. Unter 18 Jahren ist ein Training und Kenntnisse mit dem Umgang der Säge, sowie die Beaufsichtigung eines Erwachsenen notwendig.

Begutachten Sie das Holz

Stellen Sie sicher, dass keine Nägel oder andere Fremdkörper im Holz vorhanden sind. Äste und Zweige müssen vorher entfernt werden, sodass zum Schluss eine ebene Holzoberfläche zurückbleibt.

Arbeiten Sie mit Vorsicht

Der Boden darf nicht rutschig sein. Achten Sie stets auf Ihr Gleichgewicht. Stellen Sie sich niemals auf die Kreissäge. Es besteht ein großes Verletzungsrisiko, wenn der Benutzer sich auf das Gerät stellt oder versehentlich die scharfen Schneidekanten der Säge berührt. Verstauen Sie nichts auf, über oder in der Nähe der Maschine, sodass jemand verleitet wird, sich auf die Wippkreissäge zu stellen, um an andere verstaute Gegenstände zu gelangen. Es besteht eine hohe Verletzungsgefahr!

Vermeiden Sie Verletzungen durch Unachtsamkeit

Beladen Sie die Kreissäge nicht, während das Sägeblatt noch in Bewegung ist. Entfernen Sie Holzreste und andere Verschmutzungen nur wenn die Säge nicht in Betrieb ist. Halten

Sie stets die Hände fern von allen beweglichen Teilen. Nutzen Sie niemals ein beschädigtes Sägeblatt. Lehnen Sie sich nicht mit einem Körperteil über das Sägeblatt, besonders wenn sich dieses noch dreht. Halten Sie das Holz mit den Händen nicht so, dass ein wegrutschen ihre Hand in das Sägeblatt bringen könnte. Nutzen Sie nur Ihre Hände zum betätigen der Säge und nicht Ihre Füße, Knie oder Verlängerungen irgendeiner Art. Schalten Sie die Wippkreissäge immer zuerst aus, bevor Sie ein verklemmtes oder stecken gebliebenes Sägeblatt befreien.

Üben Sie keine Gewalt auf die Wippkreissäge aus

Die Maschine arbeitet sicherer und besser in dem vorgesehenen Anwendungsbereich. Sie sollte nur für die vorgesehenen Zwecke verwendet werden. Verändern Sie niemals etwas an Ihrer Maschine. Ein Abändern der Maschine, sowie ein Nutzen außerhalb des vorgesehenen Anwendungsbereiches kann zu Verletzung führen und lässt die Garantie erlöschen. Sägen Sie keine Stämme deren Durchmesser größer ist, als in der Bedienungsanleitung empfohlen. Dies ist gefährlich und kann zu Schäden an der Maschine führen.

Lassen Sie den Holzspalter nie unbeaufsichtigt

Bevor Sie Ihren Arbeitsbereich verlassen, ziehen Sie den Stromstecker der Kreissäge.

Trennen Sie die Maschine vom Stromkreis

Ziehen Sie den Stromstecker aus der Steckdose heraus, bevor Sie Veränderungen an der Wippkreissäge vornehmen, d.h. Teile austauschen, die Säge inspizieren, warten, säubern und mehr. Schlagen Sie immer im Handbuch nach, bevor Sie die oben genannten Schritte durchführen.

Gehen Sie schonend mit der Wippkreissäge um

Säubern Sie das Gerät nach jedem Einsatz. Halten Sie die Maschine sauber, für die beste und sicherste Nutzung. Folgen Sie den

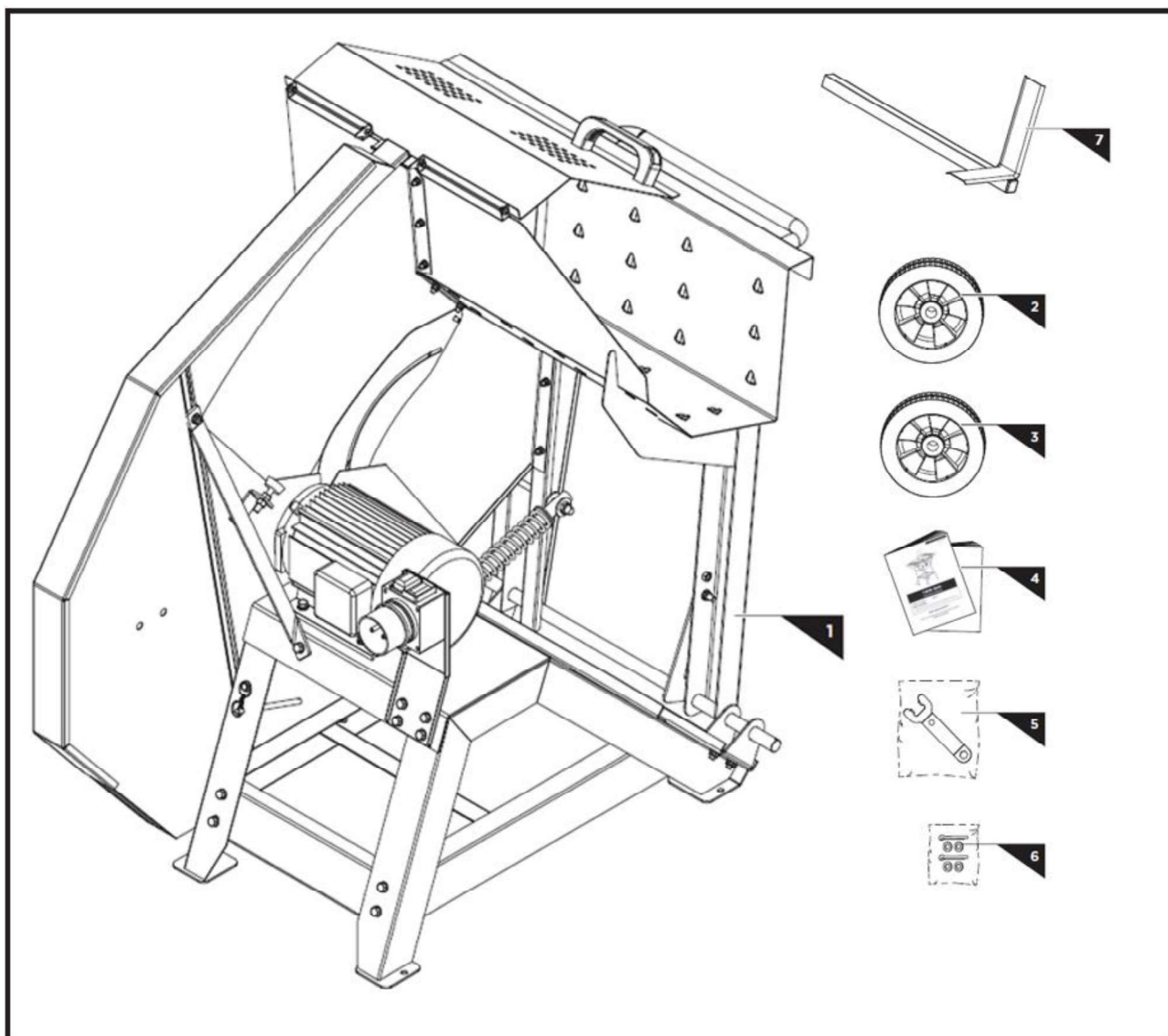
Anweisungen in Hinsicht auf die Schmierung. Die Bedienhebel müssen aus Sicherheitsaspekten jederzeit sauber gehalten werden.

Halten Sie Kinder von dem Gerät fern
Schließen Sie den Aufbewahrungsort ab.

Trennen Sie die Maschine stets vom Strom und verstauen Sie ihn an einem sicheren Ort, der für Kinder und andere unbefugte Personen unzugänglich ist.

Lieferumfang

Der Holzspalter wird Teilmontiert und gut verpackt geliefert. Nach dem Auspacken sollten Sie folgende Teile vorfinden:



1. Hauptrahmen inkl. Motor
2. Rad
3. Rad
4. Bedienungsanleitung
5. Schlüssel Sägeblatt M12
6. Montagematerial

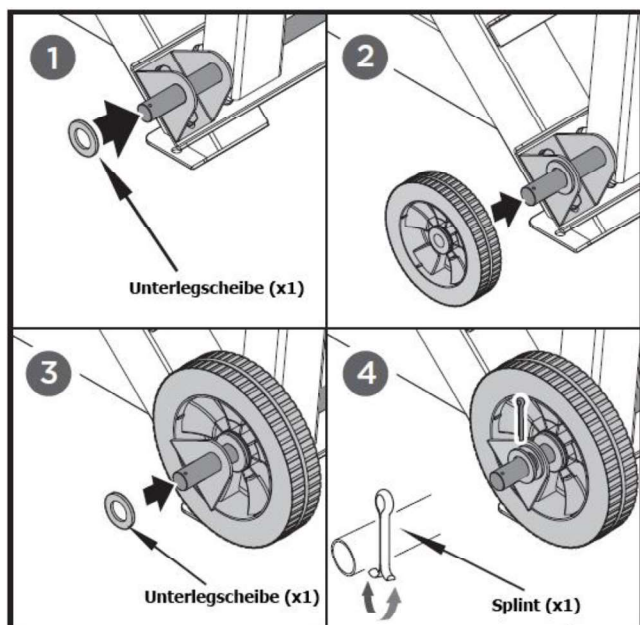
7. Verlängerte Holzablage

Montage

Die Maschine kommt von Werk aus teilmontiert. Für den Rest der Montage folgen Sie bitte den nächsten Schritten:

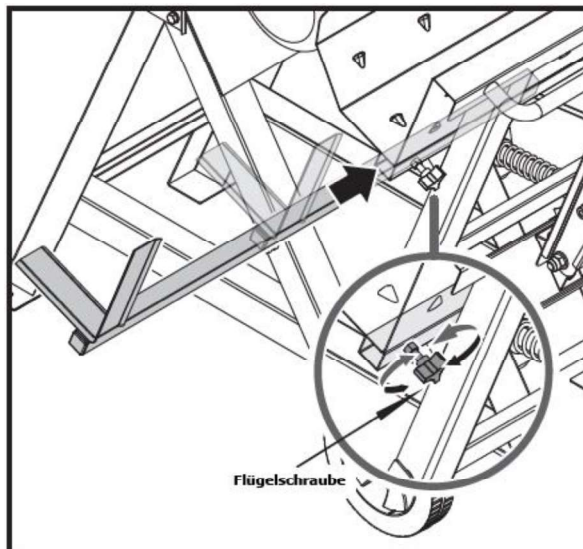
Räder

Schieben Sie zuerst zwei Unterlegscheiben, folgend von dem Rad und einer weiteren Unterlegscheibe auf die Achse. Sichern Sie alles mit dem Splint und biegen Sie diesen unten auseinander. Wiederholen Sie den Vorgang für die andere Seite.

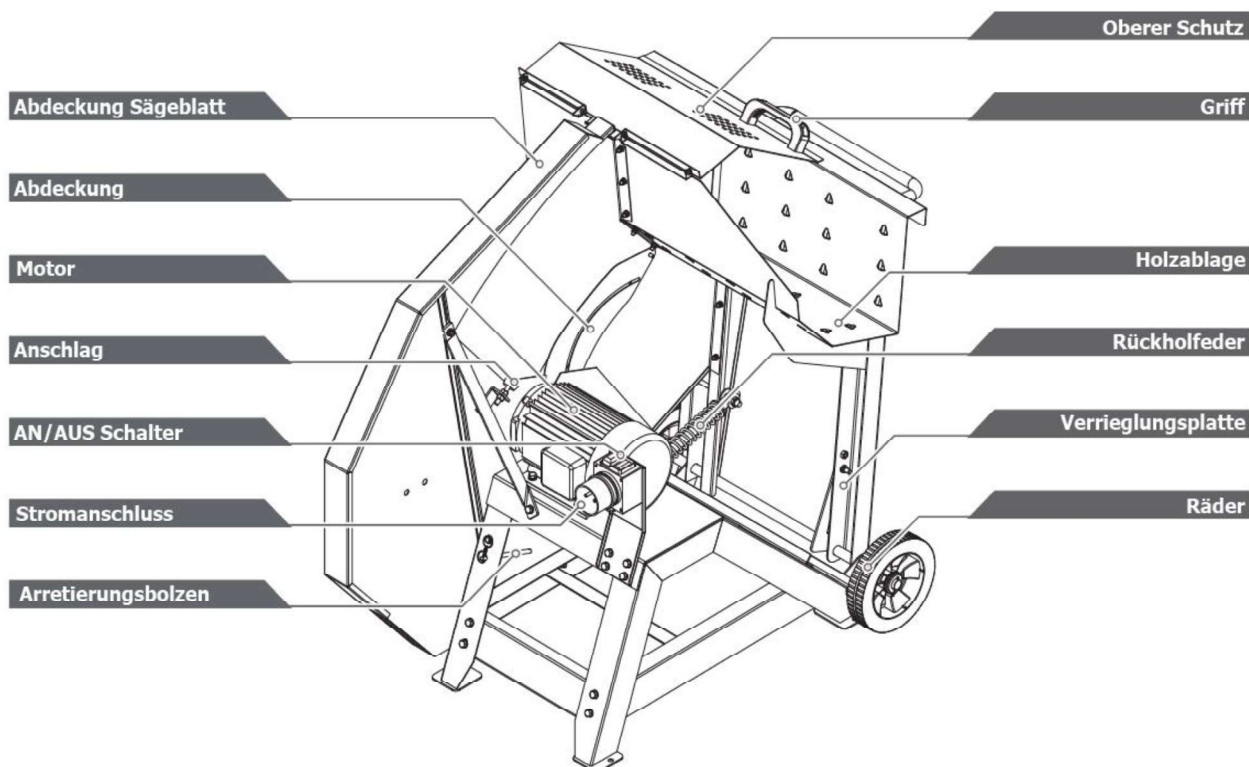


Verlängerte Holzablage

Lösen Sie die Flügelschraube auf der Rückseite der Holzablage bis diese in die vorgesehene Öffnung eingeschoben werden kann. Justieren Sie die Ablage nach Wunsch und arretieren sie, durch festziehen der Flügelschraube.



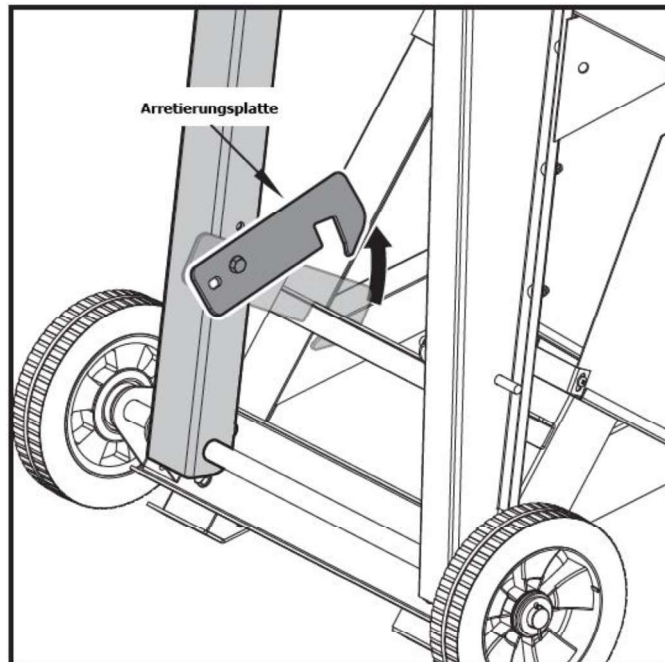
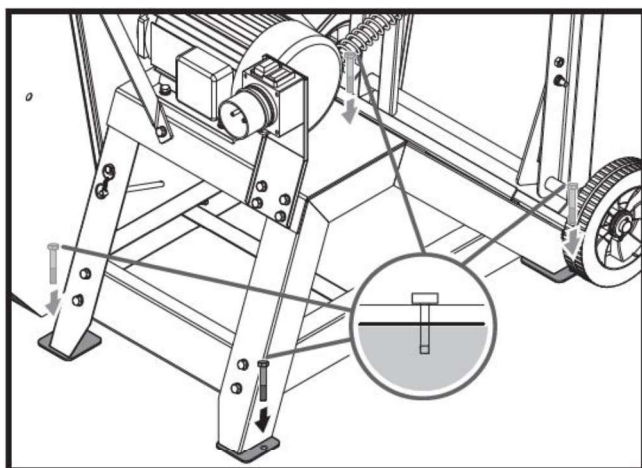
Lernen Sie die Maschine kennen



Einsatz

Befestigung am Untergrund

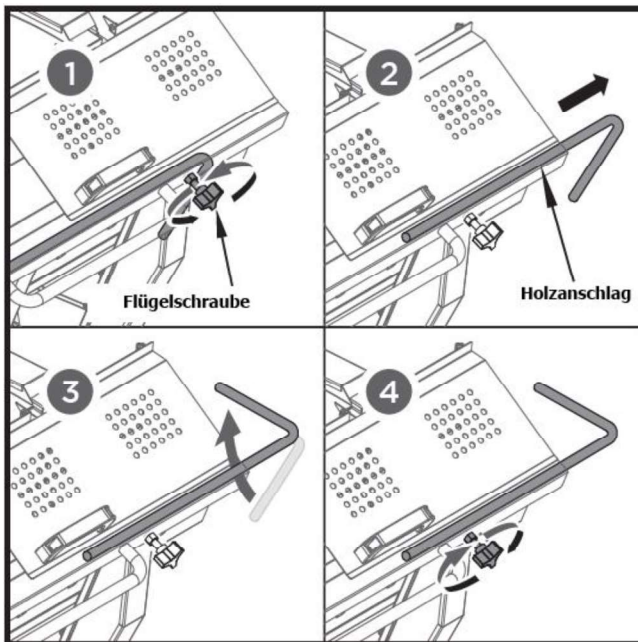
Um Ihre Wippkreissäge zu sichern, nutzen Sie vier Schrauben oder Bolzen zum Befestigen auf dem Untergrund. Aufgrund von variierenden Bodenbeschaffenheiten sind diese Schrauben nicht im Lieferumfang enthalten. Suchen Sie deshalb die passenden Schrauben zu Ihrer Bodenbeschaffenheit vor Ort aus.



ACHTUNG: Vor dem Sägen muss die Arretierungsplatte, wie auf dem Bild zu sehen, gelöst werden.

Justieren des Holzanschlags

Lösen Sie die Flügelschraube um den Holzanschlag frei bewegen zu können. Stellen Sie ihn auf das gewünschte Maß ein. Drehen Sie den Anschlag wie in Abbildung 3 im Uhrzeigersinn und sichern Sie ihn durch festziehen der Flügelschraube.



Stromversorgung und Einsatz

Nutzen Sie immer eine Stromversorgung bzw. Stromkabel wie vorgegeben, um die Maschine zu betreiben. Stecken Sie das entsprechende Stromkabel in die Maschine und starten Sie den Motor mit dem dafür vorgesehenen Schalter.

Mit Einschalten des Motors, beginnt das Sägeblatt zu rotieren. Öffnen Sie die obere Schutzabdeckung, legen Sie das Holz in die gewünschte Schnittposition auf die Holzablage und schließen Sie die Abdeckung. Drücken Sie nun das Holz mithilfe des Griffes an der Holzablage in Richtung des Sägeblattes. Die bewegliche Abdeckung des Sägeblattes öffnet sich aus Sicherheitsgründen erst mit bewegen der Holzablage. Bewegen Sie die Holzablage mit einer kontinuierlichen Bewegung bis das der Stamm gänzlich gesägt ist.

Ohne Gegendruck am Griff, bewegt sich die Holzablage wieder in die Ausgangsposition. Von dort können Sie den Stamm in die gewünschte Schnittposition bringen und den Arbeitsvorgang wiederholen, bis der Stamm gänzlich gesägt ist. Zum Ausschalten der Maschine nutzen Sie den Motorschalter und warten Sie, bis das Sägeblatt zum Stillstand gekommen ist. Ziehen Sie die Stromverbindung nach erfolgter Arbeit und reinigen Sie die Maschine mit Textilien.

Vorbeugende Wartung

Achten Sie auf den generellen Zustand der Maschine. Schauen Sie nach losen Schrauben, Fehlausrichtungen, verbogene, bewegliche Teile, gerissene oder gebrochene Teile und alle anderen Beeinträchtigungen die die Sicherheit oder die Arbeitsweise beeinflussen können. Beseitigen Sie den Schmutz und Reste vom Sägeblatt mit einer weichen Bürste oder mit Luftdruck. Achten Sie bei der Maschine vor jedem Einsatz auf:

Muttern, Schrauben und Anschlüsse müssen angezogen und sicher sein.

Das Sägeblatt muss sauber, scharf und nicht verbogen sein.

Verkantetes Holz lösen

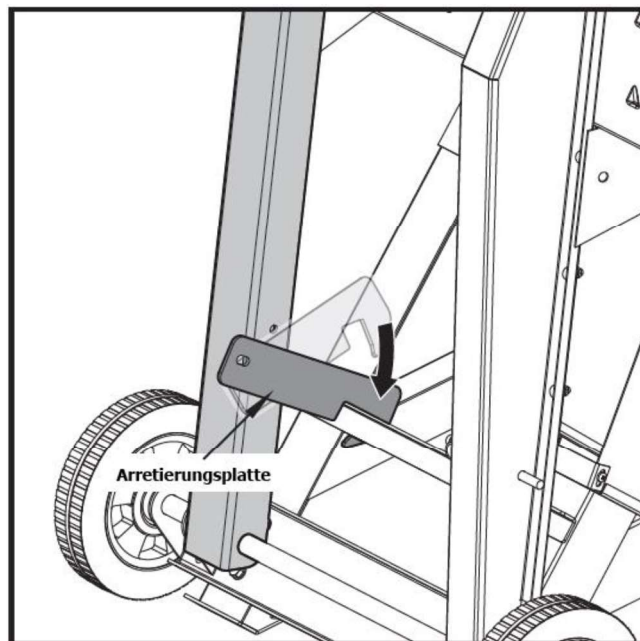
Sobald Sie eine Blockade merken, schalten Sie die Maschine sofort aus.

Warten Sie bis das Sägeblatt zum stehen kommt. Trennen Sie die Wippkreissäge vom Strom. Entfernen Sie vorsichtig das verkantete Holz aus der Maschine.

Schärfen des Sägeblattes

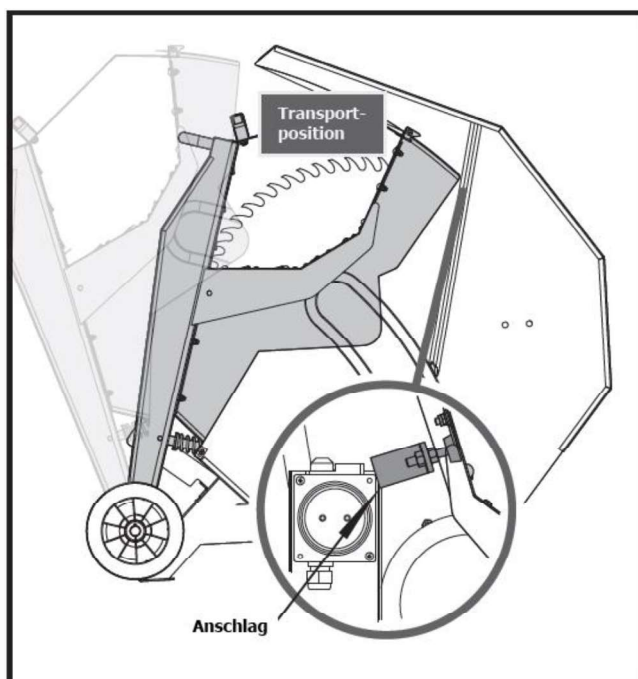
Das Sägeblatt der Wippkreissäge kann mehrfach geschärft werden, bevor das Blatt getauscht werden muss. Das Blatt kann in eingebautem Zustand geschärft werden. Nutzen Sie eine feine 8-12" Feile zum Schärfen. Beim

manuellen Schärfen feilen Sie nur die Vorderseite des Sägeblatts über eine Länge von 5-7mm. Behalten Sie immer die originale Schleifrichtung der Zähne bei. Feilen Sie keine Kerben in den unteren Teil der Sägezähne. Reinigen Sie immer mit Vorsicht die Aufnahme des Sägeblatts. Inspizieren Sie immer mit Sorgfalt das Sägeblatt auf Risse oder Verformungen.



Transport

Die Wippkreissäge ist mit zwei Rädern für einen vereinfachten Transport ausgestattet. Drücken Sie die Holzablage bis zum Anschlag und fixieren Sie mit der Arretierungsplatte, die sich am Fuß der Maschine befindet. Stellen Sie sich hinter die Maschine und kippen Sie die Achse für einen einfachen Transport. Ziehen Sie die Maschine zu sich und nutzen Sie gegebenenfalls Ihren Fuß, um die Wippkreissäge auf ihre Transporträder zu kippen.



Transportieren Sie die Wippkreissäge nie, während sich Holz auf der Ablage befindet.

Wartung



Warnung! Trennen Sie vor Einstellungen, Wartungen oder Reparaturen immer die Maschine vom Strom

Generelle Wartungen

Halten Sie alle Sicherheitsvorrichtungen, Lüftungen und das Motorgehäuse so gut es geht frei von Staub und Schmutz. Nutzen Sie hierfür Luftdruck oder einen sauberen Stofflappen.

Wir empfehlen eine Säuberung der Maschine nach jedem Einsatz

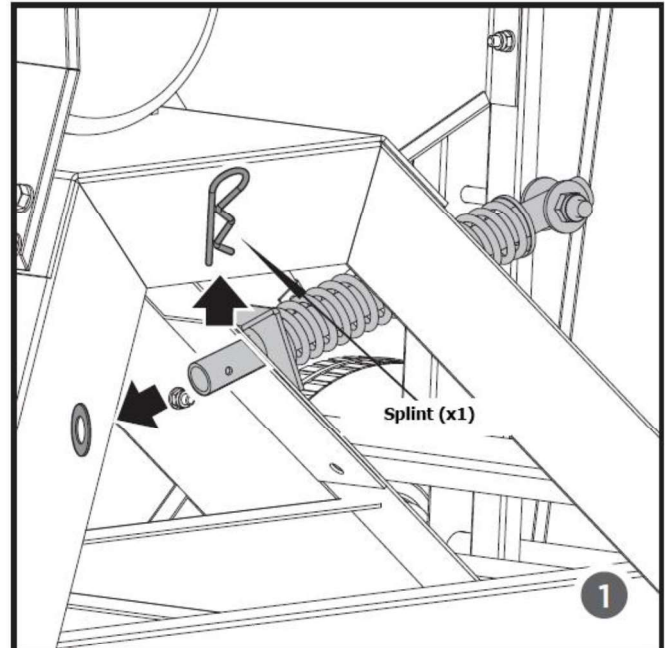
Reinigen Sie den Rest der Maschine mit einem feuchten Lappen und einer milden Seife. Nutzen Sie keine Reinigungsmittel oder Lösungsmittel, da diese die Plastikteile der Maschine angreifen können.

Achten Sie darauf, dass kein Wasser in die Maschine sickert. Dies kann an elektrischen Komponenten das Risiko eines Kurzschlusses drastisch erhöhen.

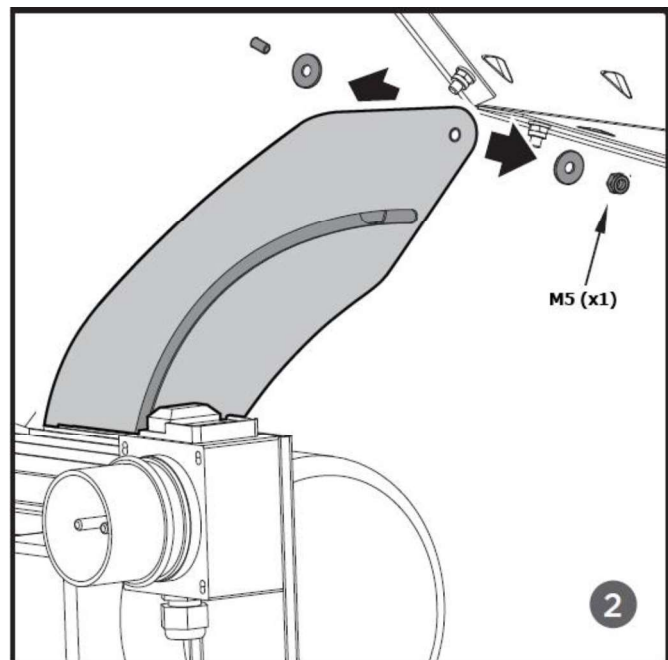
Um die Lebenszeit der Maschine zu verlängern, ölen Sie einmal im Monat die beweglichen Teile der Wippkreissäge. Ölen Sie nicht den Motor als solchen.

Wechseln des Sägeblatts

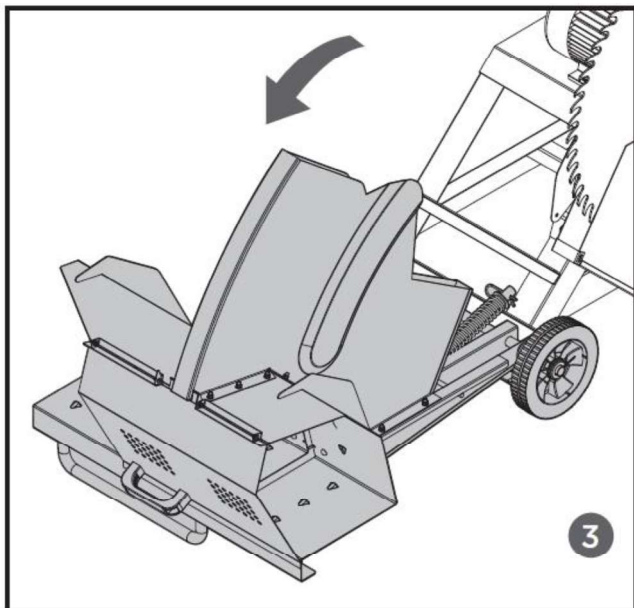
1. Ziehen Sie den Splint sowie die Unterlegscheibe von der Rückholfeder der Holzablage.



2. Entfernen Sie M5 Mutter und Unterlegscheibe der Schutzabdeckung.



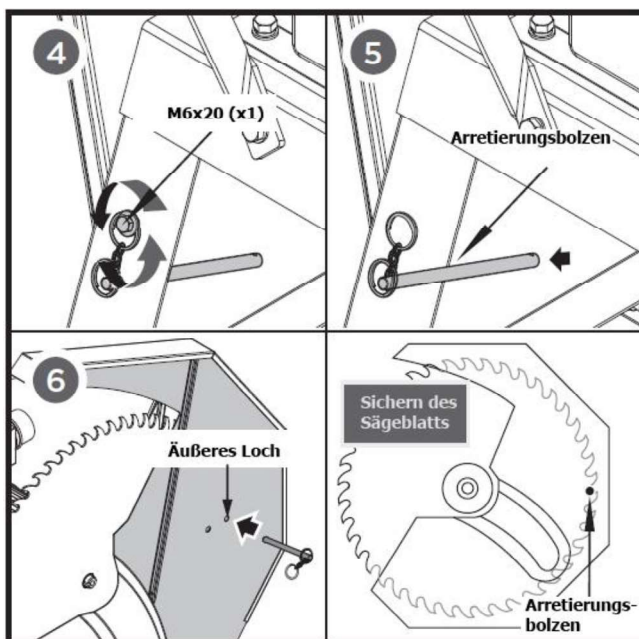
3. Lassen Sie langsam die Holzablage zum Boden ab.



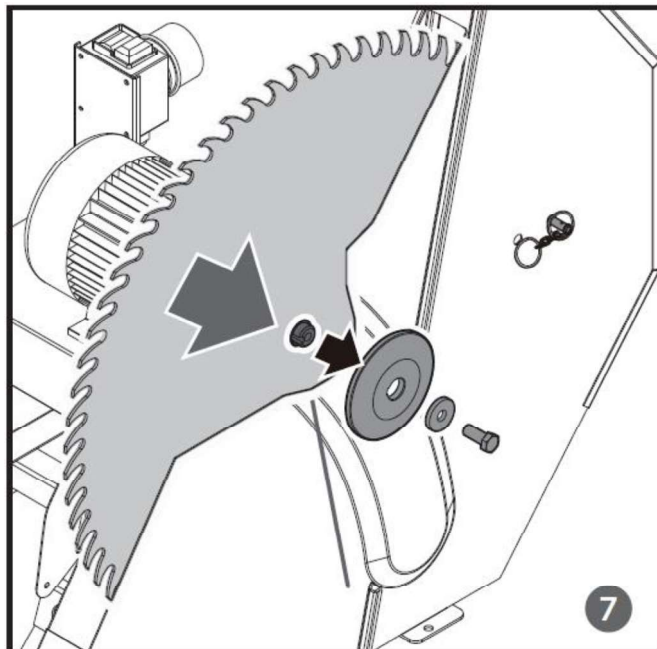
4. Lockern Sie die Fixierschraube um den Ring sowie den Arretierungsbolzen zu lösen.

5. Entfernen Sie den Bolzen aus dem Rahmen.

6. Stecken Sie den Arretierungsbolzen in das Loch, welches sich in der Abdeckung des Sägeblatts befindet, um ein Rotieren des Blatts zu verhindern.



7. Lösen Sie und entfernen Sie die M12x30 Schraube, mit dem beigefügten Schraubenschlüssel. Nehmen Sie die Unterlegscheibe und den vorderen Flansch ab und entfernen Sie das Sägeblatt.



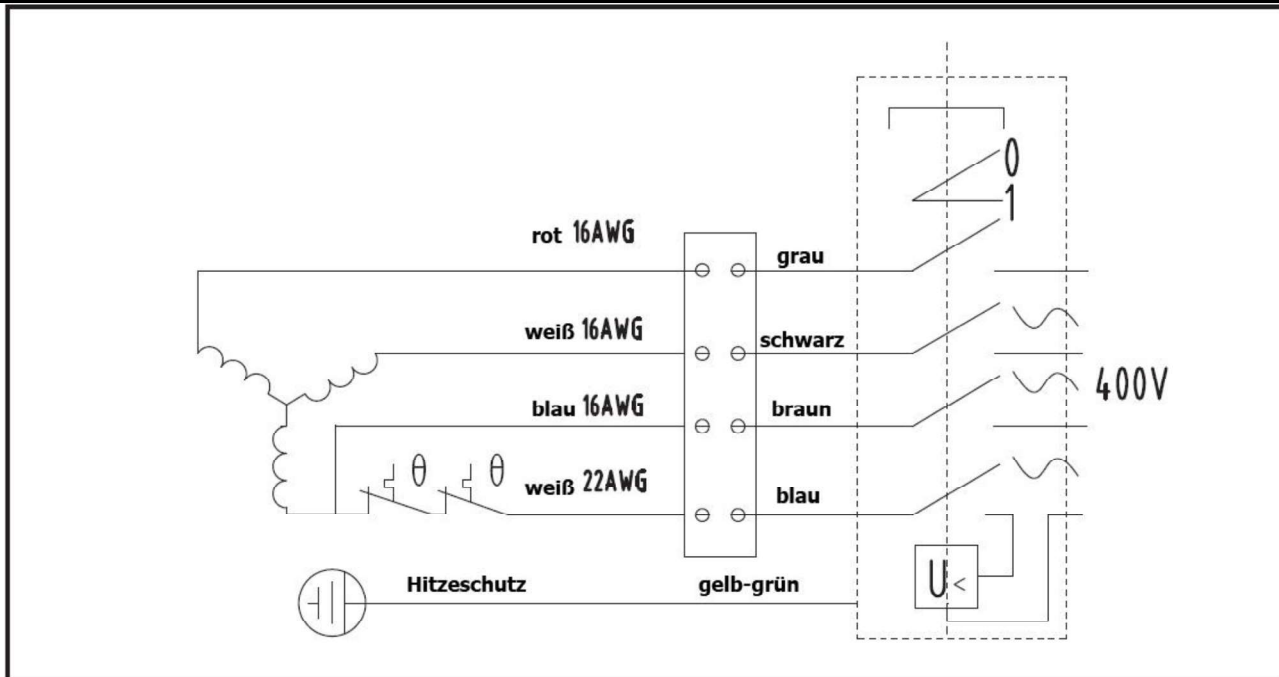
Lagerung

Verstauen Sie die Wippkreissäge und ungenutztes Equipment in einem trockenem, abgeschlossenem und nicht für Kinder zugänglichen Raum. Beachten Sie vor einer längeren Lagerzeit folgende Punkte:

Säubern Sie die Maschine gründlich.

Benetzen Sie alle beweglichen Teile mit einem umweltfreundlichen Öl.

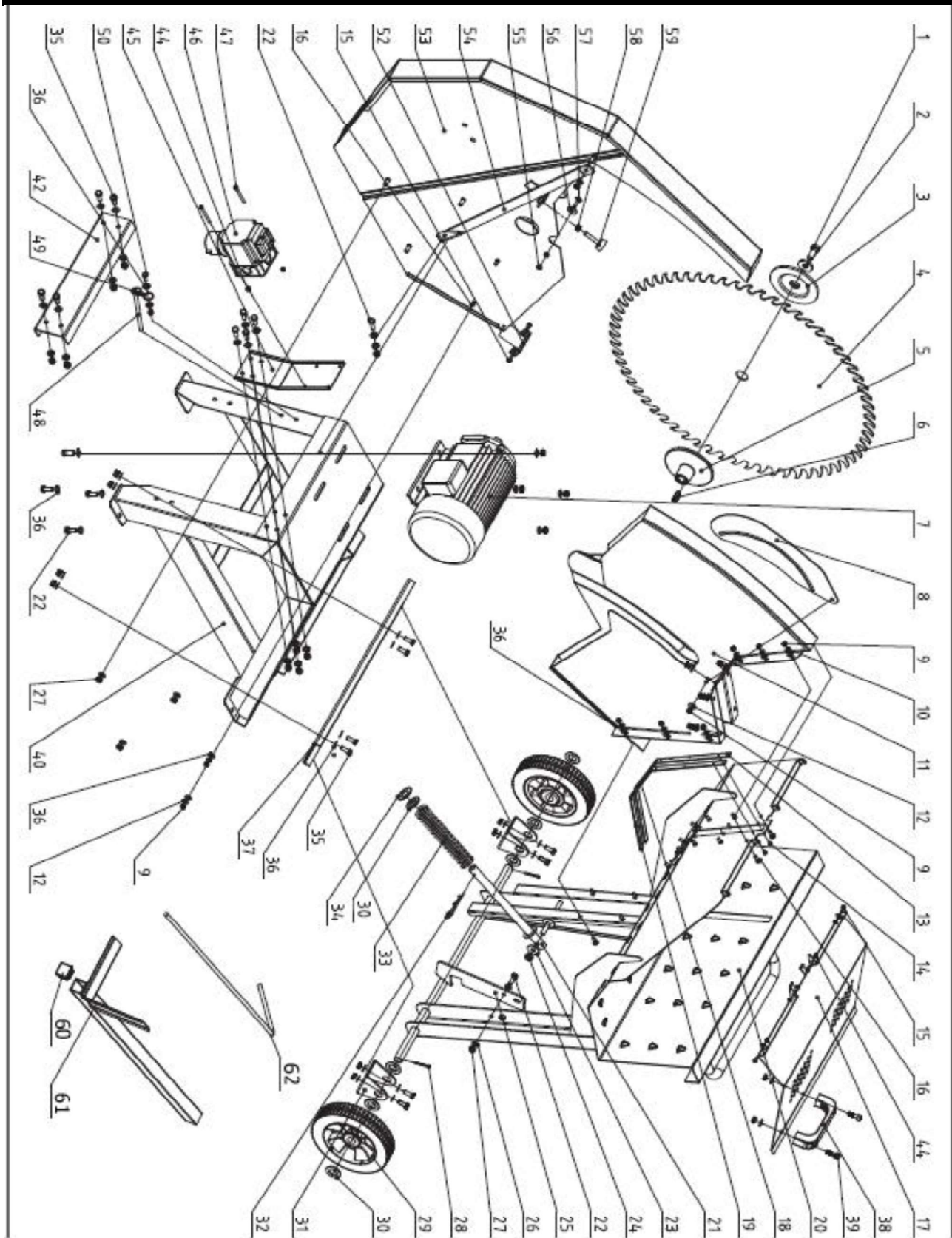
Schaltplan



Fehlerbehebung

PROBLEM	MÖGLICHE URSACHE	BEHEBUNG
Das Sägeblatt hat spiel nachdem der Motor ausgeschaltet wird	Die Schraube des Sägeblatts ist nicht ausreichend festgezogen	Ziehen Sie die Schraube nach (Rechtsgewinde)
Der Motor startet nicht.	<ol style="list-style-type: none"> 1. Defekte Hauptsicherung 2. Defektes Verlängerungskabel 3. Defekte Verbindung vom Motor oder dem Schalter 4. Defekter Motor oder Schalter 	<ol style="list-style-type: none"> 1. Kontrollieren Sie die Hauptsicherung 2. Tauschen Sie das Verlängerungskabel 3. Überprüfung durch einen Elektriker erforderlich 4. Überprüfung durch einen Elektriker erforderlich
Falsche Drehrichtung des Motors	Kondensator defekt	Überprüfung durch einen Elektriker erforderlich
Der Motor läuft nicht – Die Sicherung springt heraus	<ol style="list-style-type: none"> 1. Der Querschnitt des Verlängerungskabels ist unzureichend 2. Überbeanspruchung durch ein stumpfes Sägeblatt 	<ol style="list-style-type: none"> 1. Schauen Sie in der Bedienungsanleitung nach der Anforderung an das Verlängerungskabel 2. Tauschen Sie das Sägeblatt
Verbrennungen an der Schnittfläche	<ol style="list-style-type: none"> 1. Stumpfes Sägeblatt 2. Falsches Sägeblatt 	<ol style="list-style-type: none"> 1. Installieren Sie ein scharfes Sägeblatt 2. Tauschen Sie das Sägeblatt

Explosionszeichnung



Ersatzteilliste

Nr.	Beschreibung	Anzahl
1	Schraube 8.8 M12x30	1
2	Große Unterlegscheibe 12	1
3	Vorderer Flansch	1
4	Sägeblatt	1
5	Hinterer Flansch	1
6	Scherbolzen 8x7x30	1
7	Motor	1
8	Bewegliche Abdeckung	1
9	Selbstsichernde Mutter M6	28
10	Unterlegscheibe 6	21
11	Schutz Sägeblatt	1
12	Große Unterlegscheibe 6	4
13	Kunststoffschiene 3	2
14	Schraube ST4.2x9.5	18
15	Schraube M5x10	6
16	Schraube M6x16	24
17	Oberer Schutz	1
18	Kunststoffschiene 2	2
19	Kunststoffschiene 1	2
20	Holzablage	1
21	Führungsschiene	1
22	Schraube 8.8 M8x25	6
23	Große Unterlegscheibe 10	1
24	Selbstsichernde Mutter M10	1
25	Arretierungsplatte	1
26	Unterlegscheibe 8	8
27	Selbstsichernde Mutter M8	27
28	Splint 2.5x32	2
29	Rad (8")	2
30	Unterlegscheibe 20	8
31	Halter Radachse	2
32	Splint 3	1
33	Rückholfeder	1
34	Dichtung Führungsschiene	1
35	Schraube 8.8 M8x20	18
36	Große Unterlegscheibe 8	52
37	Verbindungsplatte	1
38	Griff	1
39	Schraube M8x25 (Zink)	2

Nr.	Beschreibung	Anzahl
40	Hauptrahmen	1
42	Platte 1	1
44	Selbstsichernde Mutter M5	6
45	Halterung für den Schalter	1
46	Schalter	1
47	Schraube M5x50	2
48	Arretierbolzen	1
49	Kette	1
50	Schraube M6x20	1
52	Anschlag 3	1
53	Abdeckung Sägeblatt	1
54	Verstärkung	1
55	Mutter M6	1
56	Vibrationsdämpfer 8	1
57	Schraube M6x25	1
58	Mutter M8	2
59	Schraube M8x40	1
60	Kappe Holzablage	1
61	Verlängerung Holzablage	1
62	Holzanschlag	1